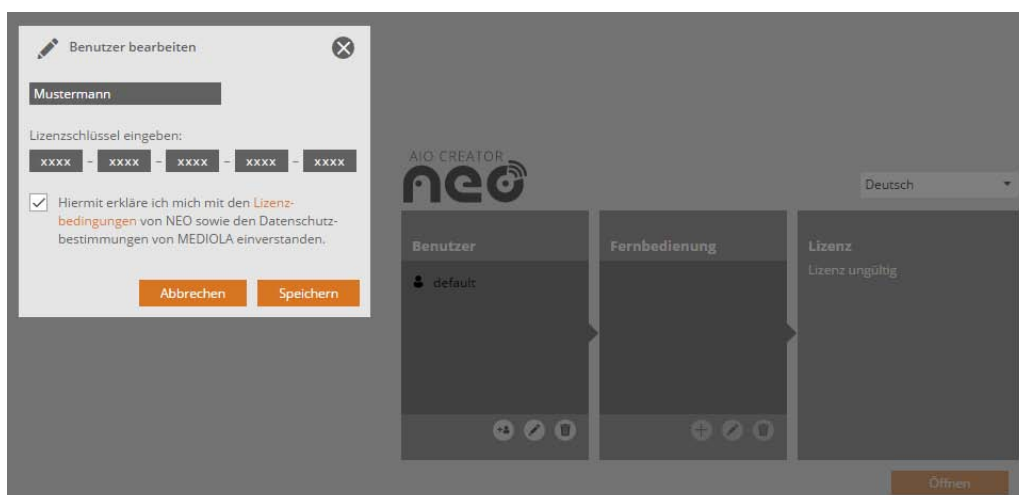




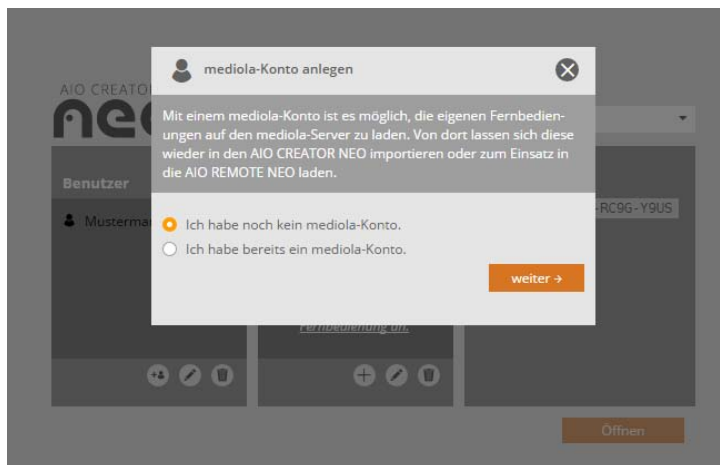
## AIO CREATOR NEO

### Vorgehensweise beim Import von SteckerPRO Konfigurationen

1. Erwerben Sie die Softwarelizenz für AIO CREATOR NEO Steckerpro Edition im [mediola Online Shop](#).  
→ Der Lizenzschlüssel wird Ihnen per Email zugeschickt
2. Wenn Sie den Lizenzschlüssel erhalten haben, laden Sie die AIO CREATOR NEO Software herunter und installieren Sie sie anschließend.
3. Starten Sie nun den AIO CREATOR NEO. Es erscheint der "Benutzer bearbeiten"-Dialog, in dem Sie folgende Eingaben vornehmen müssen:
  - a. Benutzernamen vergeben
  - b. Lizenzschlüssel eintragen
  - c. Lizenzbedingungen aktivieren



4. Im Anschluß werden Sie aufgefordert, ein Konto für den mediola Cloud Server anzulegen, sofern Sie noch kein mediola Konto in der SteckerPRO-App registriert haben.

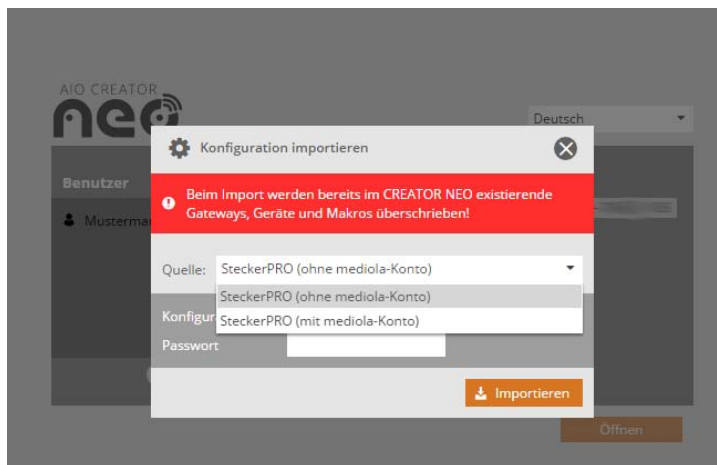


- Haben Sie bereits ein mediola Konto, können Sie diesen Punkt überspringen.
- Haben Sie kein mediola Konto, so registrieren Sie sich bitte.

5. Jetzt gelangen Sie zum Startbildschirm des AIO CREATOR NEO. Klicken Sie bitte hier auf "Importieren Sie eine SteckerPRO Konfiguration".



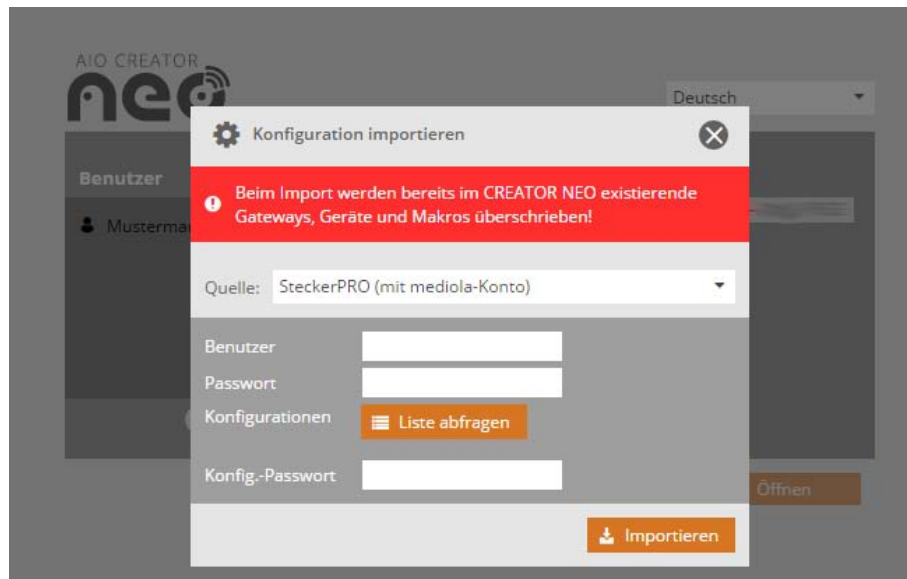
6. Es öffnet sich der "Konfiguration importieren" Dialog. Wählen Sie dort zuerst die "Quelle" aus: Es gibt die folgenden zwei Möglichkeiten:



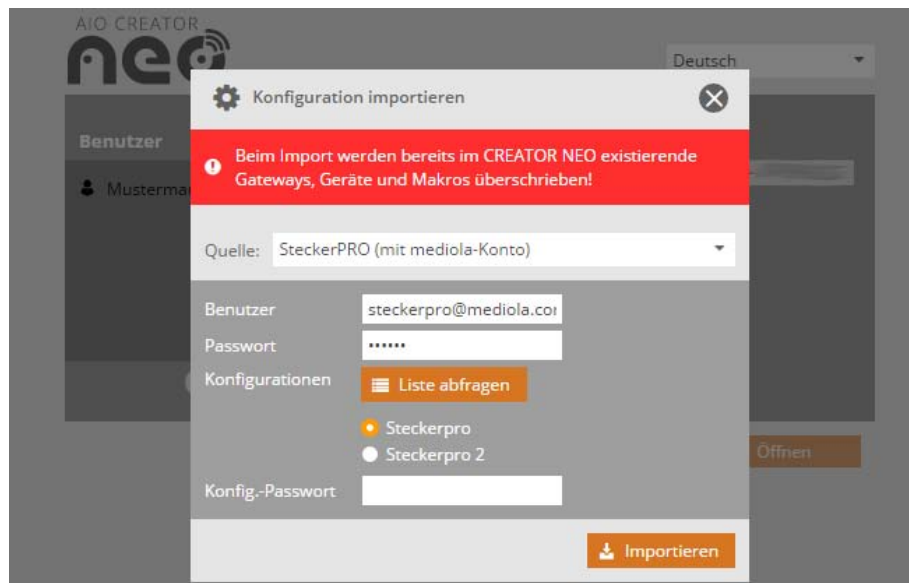
- a. Quelle "**SteckerPRO (mit mediola Konto)**":

Diese Quelle wählen Sie bitte, wenn Sie Ihre SteckerPRO App bereits mit einem neuen mediola Cloud Server Konto nutzen, das u.a. die Möglichkeit bietet, mehrere Konfigurationen unter einem Account abzuspeichern.

→ Geben Sie jetzt Ihren Benutzernamen (E-Mail-Adresse) und das Passwort für das mediola Konto ein.



→ Jetzt auf "Liste abfragen" klicken. Es erscheint eine Liste mit all Ihren Konfigurationen. Selektieren Sie die Konfiguration, die Sie importieren möchten.

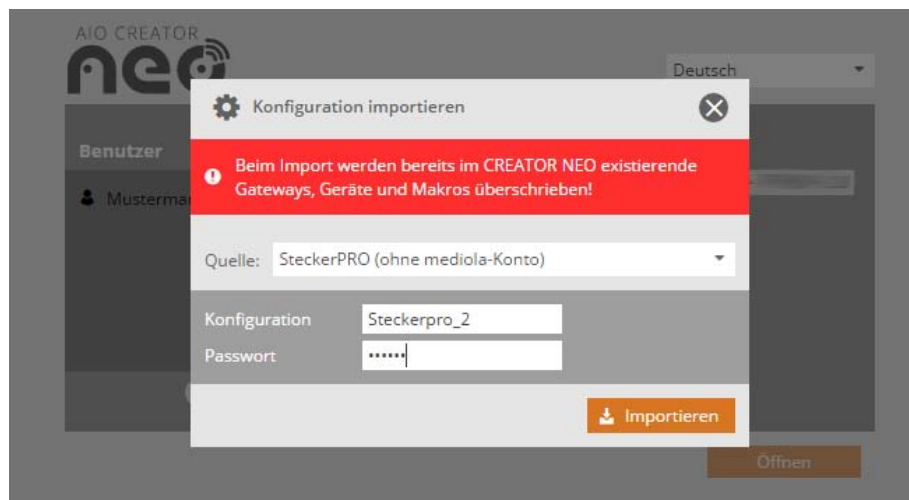


→ Geben Sie das Passwort der zu importierenden Konfiguration ein

→ Klicken Sie abschließend auf "importieren"

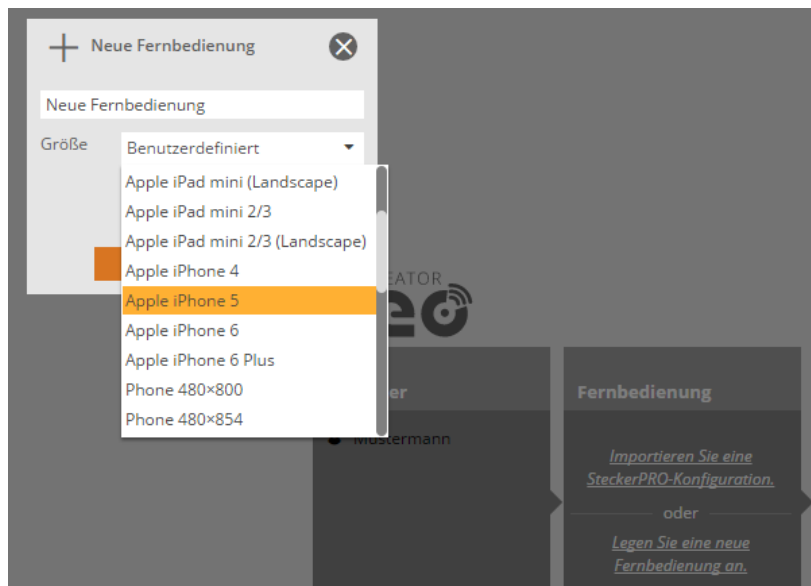
b. Quelle "**SteckerPRO (ohne mediola Konto)**":

Diese Quelle wählen Sie bitte, wenn Sie Ihre SteckerPRO App nicht mit einem neuen mediola Cloud Server Konto nutzen, sondern lediglich Ihre Konfiguration mit Konfigurationsnamen und Passwort sichern. Geben Sie bitte beides ein und bestätigen anschließend mit "Importieren".

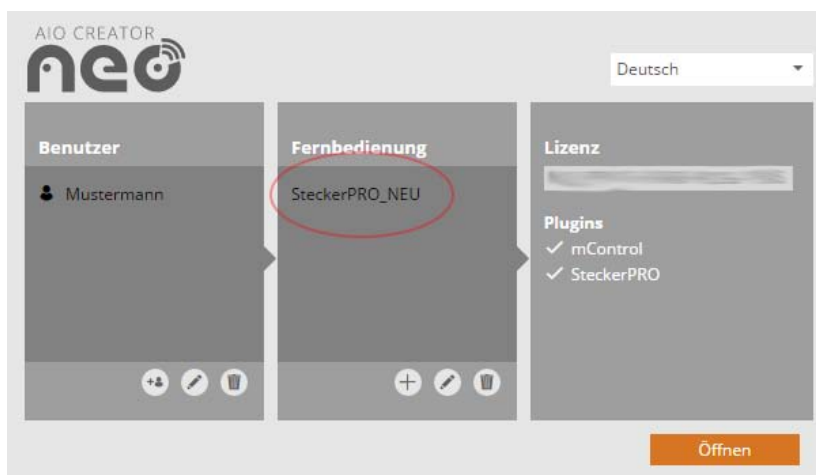


7. Ihre Konfiguration wurde nun in den AIO CREATOR NEO importiert. Jetzt werden Sie aufgefordert eine Fernbedienung anzulegen. Als Fernbedienung wird bei NEO eine individuelle Steuerungsdatei bezeichnet (ähnlich wie "Konfiguration" bei SteckerPRO). Vergeben Sie bitte einen Namen und wählen bei "Größe" das mobile Gerät aus, auf dem die Fernbedienungs-App genutzt werden soll (im Beispiel ein iPhone 5). Falls Ihr Gerät nicht in

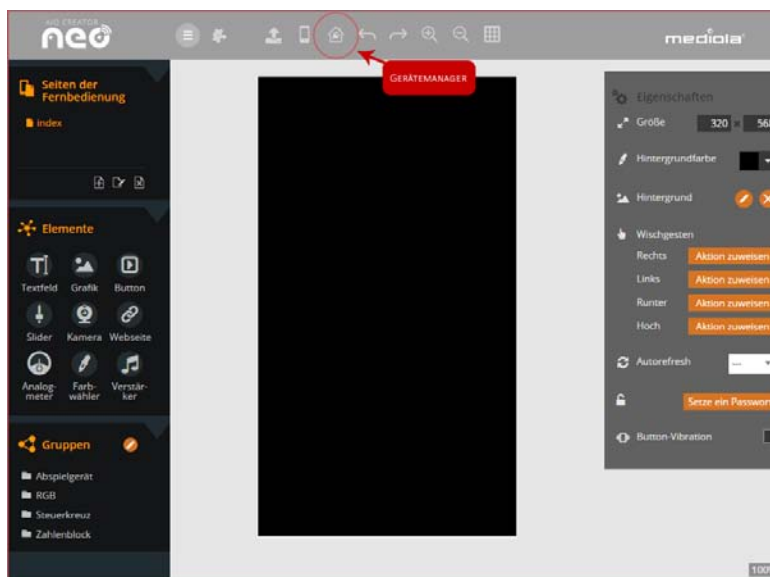
der Liste erscheint, können Sie einfach die Screenauflösung Ihres mobilen Gerätes wählen bzw. manuell eingeben. Klicken Sie abschließend auf "Erstellen".



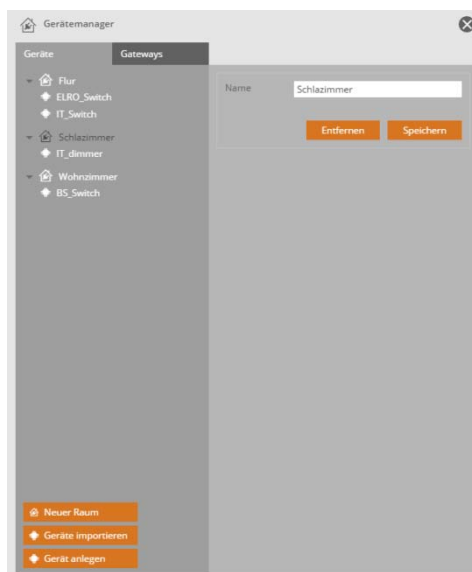
8. Jetzt wurde eine neue Fernbedienungsdatei angelegt, die im Listenfeld "Fernbedienung" erscheint. Mit einem Klick auf "Öffnen" öffnet sich die neu angelegte Fernbedienung im Bearbeitungsmodus des NEO.



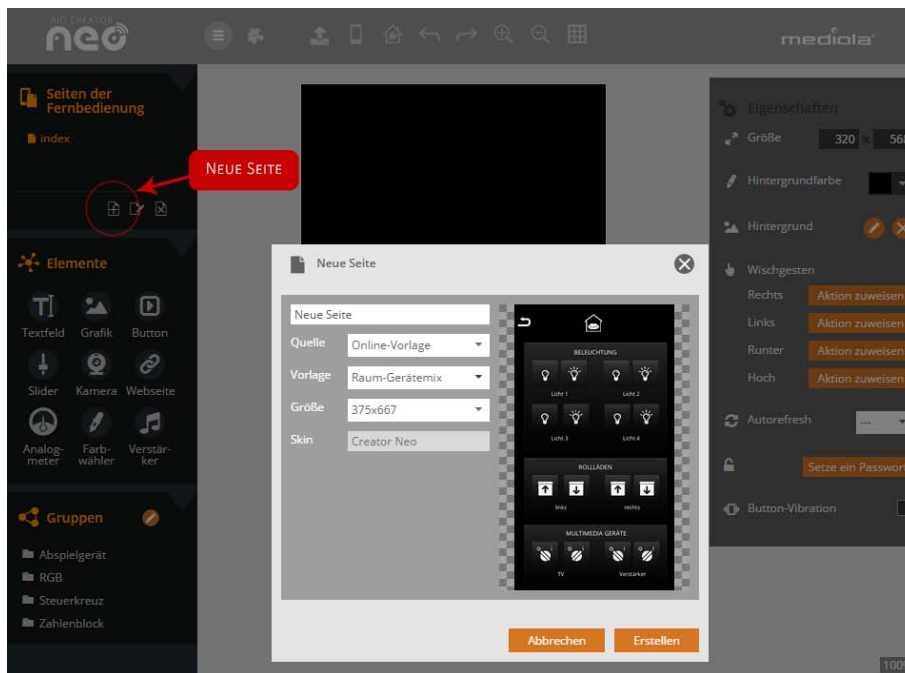
9. Die Datei besteht zunächst nur aus einer leeren Seite in der Größe der gewählten Screenauflösung.



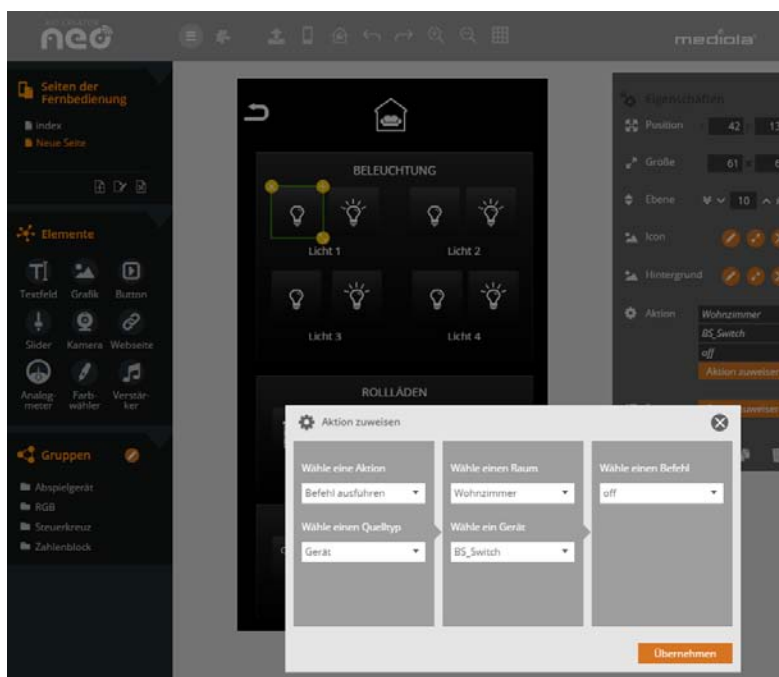
Die von Ihnen importierten Geräte sind jedoch bereits im Geräte Manager enthalten und können sofort von Ihnen den entsprechenden Tasten zugewiesen werden.



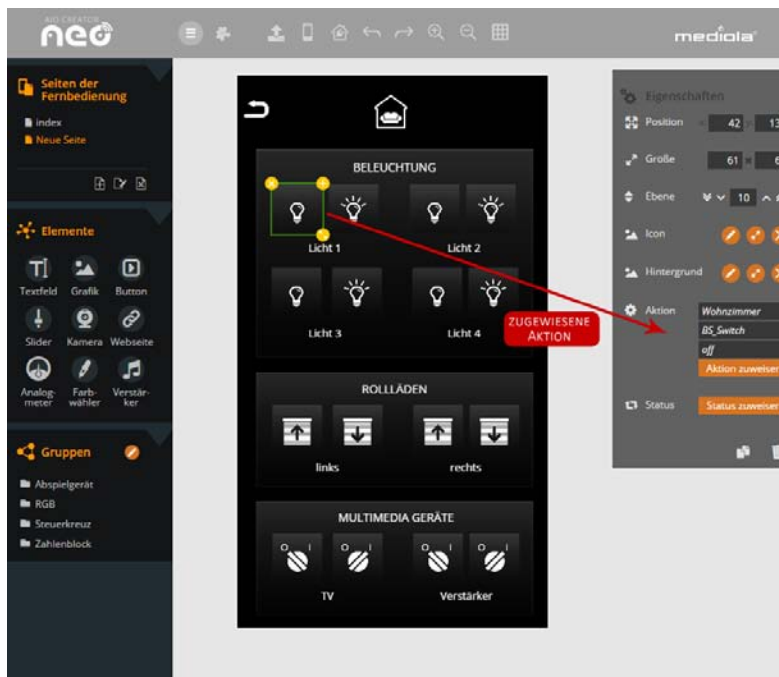
10. Fügen Sie dazu einfach ein Tastenelement in die Fernbedienungsseite ein, indem Sie es mit der Maus auf die Fernbedienungsfläche in der Mitte ziehen. Alternativ können Sie eine Vorlagenseite mit bereits integrierten Tasten als neue Seite einfügen (im Beispiel: Raum Gerätemix).



11. Dem Tastenelement können jetzt im Eigenschaftmenü auf der rechten Seite sowohl individuelle Grafiken als auch eine Aktion (z.B. das Schalten eines der importierten Geräte) zugewiesen werden.



12. Gehen Sie für jede weitere gewünschte Tastenfunktion wie in Schritt 11 vor. D.h. einfach einem weiteren Tastenelement eine Aktion zuweisen.

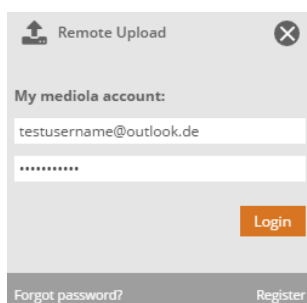


13. Darüber hinaus können Sie der Fernbedienung nach Belieben weitere Seiten hinzufügen zwischen denen wie bei einer Webseite hin- und her navigiert werden kann, indem Sie einzelnen Tasten als Aktion einen "Seitenwechsel" zuweisen. So haben Sie im Handumdrehen Ihre eigene individuelle Fernbedienungs-App erstellt.

14. Nach der Fertigstellung laden Sie Ihre Fernbedienung auf den mediola Cloud-Server hoch. Klicken Sie dazu auf das Upload-Symbol in der Menüleiste.



Geben Sie jetzt Ihre Zugangsdaten für den mediola Account ein und laden Ihre Remote hoch.



15. Jetzt nur noch die kostenfreie AIO REMOTE App auf dem mobilen Gerät installieren, mediola Cloud Server Zugangsdaten in der App eingeben, erstellte Fernbedienung herunterladen und mit dem Schalten loslegen. Fertig!